



Tekst – Elżbieta Baczevska
 Mapy – Michał Fabiszewski
 Zdjęcia – Łomżyński Park Krajobrazowy Doliny Narwi
 Druk – Top Druk Łomża



Zadanie zrealizowano przy wsparciu finansowym Urzędu Marszałkowskiego Województwa Podlaskiego w ramach zadania pt. „Kształtowanie przestrzeni turystycznej Łomżyńskiego Parku Krajobrazowego Doliny Narwi poprzez wytyczenie i oznakowanie ścieżki pieszo – rowerowej Nadnarwiańskie Góry”

Łomżyński Park

Krajobrazowy Doliny Narwi

Ścieżka pieszo – rowerowa NADNARWIAŃSKIE GÓRKI

**DLUGOŚĆ ŚCIEŻKI -
3,3 km**

**POCZĄTEK ŚCIEŻKI –
Kalinowo, droga nr 1934 B
KONIEC ŚCIEŻKI -
Piątnica Włościańska**

Przystanek nr 1 Łomżyński Park Krajobrazowy Doliny Narwi

Znajdujemy się przy lesie sosnowym, w którym mieści się czapliniec - kolonia czapli siwych, które w tym miejscu, wysoko w konarach drzew, założyły swoje gniazda. Przylatują do Polski pod koniec lutego, łączą się w pary i składają od 1 do 6 jaj. Pisklęta pozostają w gnieździe ok. 8 tygodni, a potem przenoszą się na pobliskie łąki polujące głównie na ryby, drobne ssaki, małe ptaki, żaby, ślimaki oraz skorupiaki. Śmiertelność młodych ich jest bardzo duża, jednak liczebność populacji jest stabilna.



I w tym właśnie miejscu możemy zaobserwować bardzo rzadkie sąsiedztwo dwóch gatunków ptaków, gdzie osobnik szczytowy - bielik ma gniazdo w przeciwległej olszynie, w niewielkiej odległości od swoich ofiar - czapli siwych. Bielik to gatunek dużego ptaka drapieżnego z rodziny jastrzębiowatych. W Polsce bardzo rzadki i podlegający całkowitej ochronie gatunkowej.



Kilka słów o Łomżyńskim Parku Krajobrazowym Doliny Narwi

- Położony jest w województwie podlaskim, w powiecie łomżyńskim na terenie czterech gmin: Łomży, Piątnicy, Wizny, M. Łomży. Powierzchnia Parku wynosi 7 368,22 ha
- Obszar Parku został włączony do Europejskiej Sieci Ekologicznej NATURA 2000 jako „Przełomowa Dolina Narwi” i „Ostoja Narwiańska”
- Na jego obszarze występują 2 rezerваты „Kalinowo” i „Wielki Dział”
- 4 użytki ekologiczne: „Rzeka Narwica”, „Rzeka Łopian”, „Piaszkowa Górka – Krzewo”, „Bagno Brzeziny”
- 4 szlaki turystyczne:
 - Szlak niebieski pieszo-rowerowy „Chwały Oręża Polskiego”, długość 18 km - Piątnica Poduchowna-Piątnica Włościańska – Kalinowo – Drozdowo – Rakowo - Krzewo - Janczewo – Bronowo. Szlak zielony, pieszy, długość 12 km –Stara Łomża – Siemień – Rybno – Pniewo – Puchały – Gać. Szlak rowerowy Green Velo - Łomża - Siemień Nadrzeczny - Pniewo - Lutostań
 - Szlak rowerowy Euro Velo – Łomża - Bronowo
- 3 ścieżki przyrodnicze: Pniewo Utrata – Pniewo Dziedziniec, Koty – Bronowo, Rezerwat Kalinowo
- 1 Stacja Narciarska Rybno
- 4 punkty widokowe: wieża widokowa w Rakowie - Czachach, punkt widokowy w Siemieniu, Wzgórze Królowej Bony i Wzgórze św. Wawrzyńca

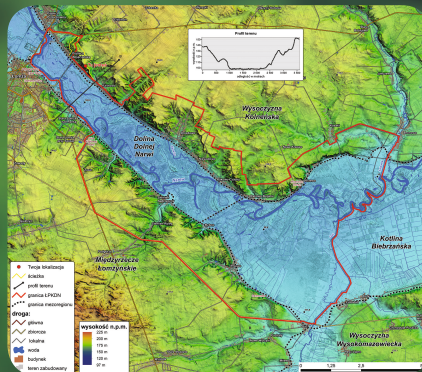


Łomżyński Park Krajobrazowy Doliny Narwi to miejsce występowania ok. 750 gatunków roślin naczyniowych, 46 gatunków ssaków, 13 gatunków płazów, 4 gatunki gadów, 30 gatunków ryb i minogów oraz 189 gatunków ptaków.

Przystanek nr 2 Przełomowa Dolina Narwi

Stoimy na południowym skraju Wysoczyzny Kolneńskiej. To z tego miejsca rozciąga się wspaniały widok na dolinę Narwi, Łomżę i Piątnicę. Można tu zauważyć charakterystyczne dla poszczególnych miejscowości budynki, tj. wieżę ciśnię w Łomży, zabytkowy kościół czy spółdzielnię mleczarską w Piątnicy. Ponadto jest to również miejsce, w którym dolina Narwi jest najwęższa, a jej powstanie było wyjątkowe. Na terenie Parku górotwór tworzony przez lodowce został „przecięty” przez wody topniejącego lodowca. Dzięki temu, w tym miejscu powstała dolina, przez którą dziś przepływa rzeka Narew i nazywana jest **Przełomową Doliną Narwi**.

- Szerokość doliny na obszarze Parku jest znacznie mniejsza niż w górnym i dolnym odcinku rzeki i wynosi 1,5-2,0 km.
- Najwyższe wzniesienia w bezpośrednim otoczeniu doliny osiągają ok. 153 m n.p.m
- Wysokość wzniesień okalających dolinę 40-50 m
- Długość doliny w granicach Parku - 16 km.



Narew jest prawobrzeżnym dopływem Wisły o długości 484 km, z czego w granicach Polski znajduje się 448,1 km. Swoją początek rzeka bierze w północno-wschodniej części Puszczy Białowieskiej, tzw. Dzikim Bagnie na terenach Białorusi. Jest to typowa rzeka nizinna. Największym lewobrzeżnym dopływem Narwi na terenie parku jest rzeka Gać, a prawobrzeżnym Łojewek.

Narew na terenie naszego Parku tworzy liczne **meandry**. Są to fragmenty koryta rzeki o kształcie przypominającym pętlę lub łuk, związane z krętym przebiegiem koryta rzeki, tworzącym liczne zakola i nawroty. Tworzą się wtedy, kiedy nurt rzeki znajduje się bliżej jednego z brzegów i wówczas jest on silniej wymywany, a na przeciwległym następuje odkładanie substancji naniesionych przez wodę w postaci łąch.

W dolinie Narwi występują również liczne jeziora zakolowe nazywane **starorzeczami**. Tworzą się poprzez odcięcie meanru od koryta rzeki wskutek przelania się wód roztopowych. Odcinek tworzący wcześniej zakole zamienia się w zbiornik wodny, niewiele różniący się od szerokości koryta rzeki. Staje się wówczas ostoją dla roślinności wodnej i szuwarowej. Najbardziej cenne ze względu na bioróżnorodność są „Narwica” i „Rzeka Łopian”.



Przystanek nr 3 Forty Piątnica – Twierdza Łomża

Forty są to budowle betonowo - ziemne o obrysie zamkniętym, zdolne do samodzielnej i długotrwałej obrony ważnego strategicznie obiektu lub miejsca takiego jak cieśnina, bród rzeczny czy trasa komunikacyjna.



Forty w Piątnicy budowane były od 1902 do 1909 roku jako Twierdza Łomża mająca na celu ochronę terenów graniczących z Prusami Wschodnimi, a zwłaszcza strzegąca przeprawy przez Narew do Łomży, która wówczas była stolicą guberni i przez którą przebiegały ważne szlaki komunikacyjne.



Ze względu na ukształtowanie terenu zdecydowano o położeniu głównej części fortów na prawym brzegu Narwi. Twierdza zbudowana była z trzech fortów położonych na wzgórzach okalających Piątnicę. Połączone były ze sobą wysokimi wałami ziemnymi i suchą fosą. Z dwóch fortów ziemnych na lewym brzegu Narwi ocalał tylko fort nr 4 przy drodze na Ostrołękę.

W skład fortu wchodziły koszary szyjowe z dwiema bramami przejazdowymi dla artylerii, dziedziniec forteczny z dwoma schronami pogotowia bojowego, galeria przeciwskarpowa z kojcami artyleryjskimi. Pod głównym chodnikiem łączącym koczce znajdował się chodnik kontrminowy służący do wykonywania podkopów w stronę przeciwnika. Poterna służyła jako przejście z dziedzińca fortecznego pod dnem fosi do kojców artyleryjskich.

W każdym forcie znajdował się agregat prądotwórczy do oświetlenia, napędu wentylatorów i zasilania pomp w studni głębinowej. Za kaponierą artyleryjską znajdowała się kuchnia. Z betonowych koszar wojsko korzystało jedynie w czasie wojny. W okresie pokoju używane były koszary drewniane, które w razie potrzeby można było szybko rozebrać lub spalić, by nie przeszkadzały w ostrzale artyleryjskim. Wszystko to stanowiło duży zespół obronny wokół Piątnicy.

Podczas I wojny światowej Rosjanie opuszczając forty wysadzili niektóre elementy. W 1920 roku załoga fortów powstrzymała wojska bolszewickie przez 5 dni, dając Warszawie cenny czas na przygotowania do obrony. Dopiero zdobycie przez bolszewików Nowogrodu zagroziło twierdzy okrążeniem i zmusiło obrońców do odwrotu. Sytuacja powtórzyła się w 1939 roku. Forty również nie uległy w bezpośredniej walce. Ponownie upadek Nowogrodu zmusił obrońców do odwrotu.

Do chwili obecnej zachowały się forty w Piątnicy I, II, III i fort nr IV po drugiej stronie rzeki, przy drodze na Ostrołękę. W forcie nr III znajduje się muzeum forteczne i strzelnica sportowa.

