

ŁOMŻA



Infrastruktura turystyczna w mieście i okolicy – przewodnik

**Projekt edukacyjny uczniów
Zespołu Szkół Ekonomicznych i Ogólnokształcących Nr 6 w Łomży,
klasa II Technikum Obsługi Turystycznej**

Łomża 2017

Koordynator projektu i korekta: Barbara Jałbrzykowska

Uczniowie uczestniczący w projekcie:

Edyta Baczewska, Weronika Baczewska, Weronika Boryszewska, Justyna Chaberek, Sandra Choińska, Weronika Cwalina, Weronika Domurat, Małgorzata Grzymała, Katarzyna Kośnik, Weronika Kulągowska, Magdalena Lutrzykowska, Krzysztof Majdziak, Szymon Nadolny, Katarzyna Rozwadowska, Bartosz Serwatko, Katarzyna Sulej, Ewelina Szmitko, Natalia Szydłowska, Patrycja Trzaska, Angelika Tyszka, Kinga Wygnał, Anna Zalewska, Damian Zdunek.

Zdjęcia: własne uczniów

www.podroze.onet.pl – panorama Łomży, str. 4

www.mpklomza.pl – mapy z rozkładami przystanków i linii MPK, str. 6-7

www.google.pl – mapa położenia miasta, str.5,

mapy do wyrysowania tras rowerowych, str. 8-18,

mapa z obiektami noclegowymi, str. 22

Źródła: www.lomza.pl, www.mpklomza.pl, www.wikipedia.org, www.mpwik.lomza.pl,
www.pieknywschod.pl

I. HISTORIA ŁOMŻY

ŁOMŻA powstała w X wieku w odległości 5 km na wschód od obecnego centrum, na wysokiej skarpie doliny rzeki Narew. Pozostałością po tamtych czasach jest olbrzymie grodzisko nazwane „Górą Królowej Bony” oraz „Wzgórzem św. Wawrzyńca”. Usytuowanie miasta na obecnym miejscu nastąpiło w 2 połowie XIV w. Prawa miejskie ŁOMŻA otrzymała 15 czerwca 1418 roku od księcia Janusza I. Po śmierci ostatnich książąt mazowieckich i wcieleniu Mazowsza do Korony w 1526 roku,



ŁOMŻA stała się miastem królewskim. Największy rozkwit miasta przypadł na wiek XV i XVI. Miasto leżało na szlaku rzeczonym Narew-Wisła, posiadało port i sześć mostów. Otoczone było wałami. Stąd rozchodziły się ważne szlaki handlowe do Prus, Wilna, Rusi i na zachód Europy. ŁOMŻA była ośrodkiem handlu, rzemiosła, siedzibą urzędów i sejmików. W połowie XVI wieku liczyła 3300 mieszkańców, ponad 540 domów, 7 kościołów, miała dwór królewski, ludwisarnię, arsenał, łaźnię, spichlerze zbożowe, magazyny soli i inne budowle. W połowie XVII wieku nastąpił upadek miasta spowodowany wojnami szwedzkimi oraz licznymi pożarami i klęskami żywiołowymi. Ponowny wzrost i ożywienie gospodarcze przypadły na wiek XIX-XX, co związane było między innymi z powstaniem nowych węzłów komunikacyjnych. Nastąpiła dalsza rozbudowa miasta, które rozwinęło się stopniowo w ośrodek o charakterze przemysłowo-handlowym. W 1806 roku miasto liczyło około 6000 mieszkańców. Po utworzeniu Księstwa Warszawskiego Łomża została siedzibą władz departamentu. Z chwilą utworzenia Królestwa Polskiego, od 1816 roku, została głównym miastem obwodu łomżyńskiego w województwie augustowskim. W 50 lat później Łomżę wyznaczono na stolicę guberni. Szczególnie szybki rozwój nastąpił w latach 1867-1915, gdy ŁOMŻA stała się głównym miastem guberni łomżyńskiej i władz gubernialnych, powiatowych i miejskich. I wojna światowa zahamowała szybko postępujący rozwój. W 1925 roku powstała diecezja łomżyńska. Miasto stało się siedzibą biskupa i uznawane było za jedno z największych ośrodków miejskich na obszarze północno-wschodniego Mazowsza. W 1912 roku miasto liczyło około 22000 mieszkańców, a w 1939 roku 27000 (bez wojska). II wojna światowa przyniosła ze sobą zniszczenia. Miasto legło w gruzach aż w 70%. W wyniku deportacji i mordów liczba ludności zmalała o 60%. Wyzwolenie Łomży nastąpiło 13 września 1944 roku. W latach 1946-1975 odbudowano najstarszą część ŁOMŻY. Wybudowano kilka osiedli mieszkaniowych. Uruchomiono miejską komunikację autobusową. Powstały liczne zakłady przemysłowe oraz oddano do użytku ciepłownię miejską. W 1975 roku ŁOMŻA stała się stolicą województwa łomżyńskiego. W latach 1978-1990 nastąpił gwałtowny wzrost gospodarczy oraz rozwój budownictwa mieszkaniowego. Powstały nowe osiedla mieszkaniowe w tym szczególnie osiedla spółdzielczego budownictwa mieszkaniowego w zabudowie wielorodzinnej. W tych latach praktycznie podwojony został obszar terenów zainwestowanych. Funkcję stolicy województwa łomżyńskiego ŁOMŻA pełniła do 31.XII.1998 roku.

II. POŁOŻENIE MIASTA



Położenie Łomży jest niezwykle. Miasto leży nad Narwią i stanowi wraz z całą ziemią łomżyńską część Zielonych Płuc Polski, które są regionem wyjątkowym w skali europejskiej, ze względu na nieskazitelną przyrodę i wyjątkowe walory krajobrazowe.

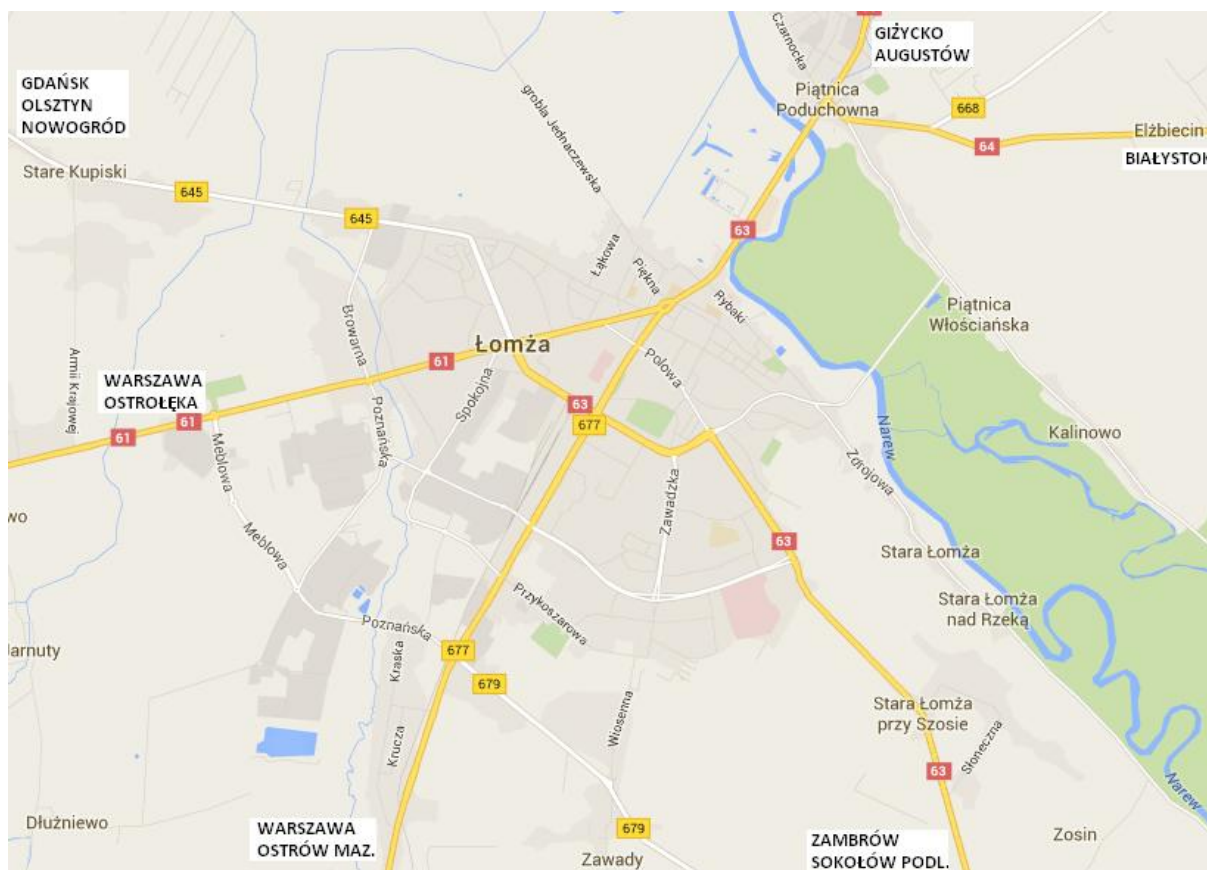
Atrakcyjne turystycznie okolice Łomży, przełom rzeki Narew, bliskość Narwiańskiego i Biebrzańskiego parków narodowych, stare carskie forty w sąsiedniej Piątnicy, kurpiowski skansen w Nowogrodzie, Muzeum Przyrodnicze w Drozdowie i zabytki w samej Łomży sięgające rodowodem czasów średniowiecza sprawiają, że Łomżę warto odwiedzić.

III. INFRASTRUKTURA DROGOWA I ŚCIEŻKI ROWEROWE

Jak dojechać do Łomży?

- samochodem

Jadąc z Warszawy na Mazury (Augustów, Giżycko, Mikołajki, Pisz, Ełk) przejeżdża się przez urokliwe miasteczko, jakim jest Łomża. Warto się tu zatrzymać i spędzić trochę czasu. Z Warszawy do Łomży jest tylko 140 km. Można jechać przez Ostrołękę, a po drodze zatankować samochód na CPN-ie Orlen w Chojnach Młodych (9 km. od Łomży) i zjeść tam smaczny, domowy obiad w **Restauracji „U Kurpiewskich”**. Wybierając trasę przez Ostrów Mazowiecką można zrobić przystanek w Konopkach Młodych (13 km. od Łomży), gdzie znajduje się **„Karczma pod Topolami”**, natomiast przy wjeździe do miasta, po prawej stronie jest stacja PB i **„Bistro”** z domowym jedzeniem.



Poza tym Łomża leży 310 km. od Gdańska, a 145 km od Olsztyna. Po drodze, jadąc z tej strony, przejeżdża się przez Nowogród (20 km. od Łomży), w którym trzeba zobaczyć Skansen Kurpiowski, a także zatrzymać się na posiłek i lekki odpoczynek w **Restauracji „Wiszące Ogrody”**. Są tam nie tylko świetne smaki, ale i widoki. Można się zachwycić. Zbliżając się tą drogą do Łomży, po prawej stronie na wjeździe do miasta ukaże się okazały, zabytkowy budynek z czerwonej cegły, w którym znajduje się klimatyczna **restauracja „Retro”**, gdzie można nie tylko dobrze zjeść, ale również zatrzymać się na nocleg.

Wyjeżdżając z Łomży w kierunku Mazur przejeżdża się przez Piątnicę (3km. od Łomży), która słynie z produkcji pierwszych granulowanych serków wiejskich. Można tutaj również znaleźć nocleg w **Hotelu „Belfort”** lub **Motelu „Zacisze”**. W obiektach tych są również restauracje.

- autobusem PKS

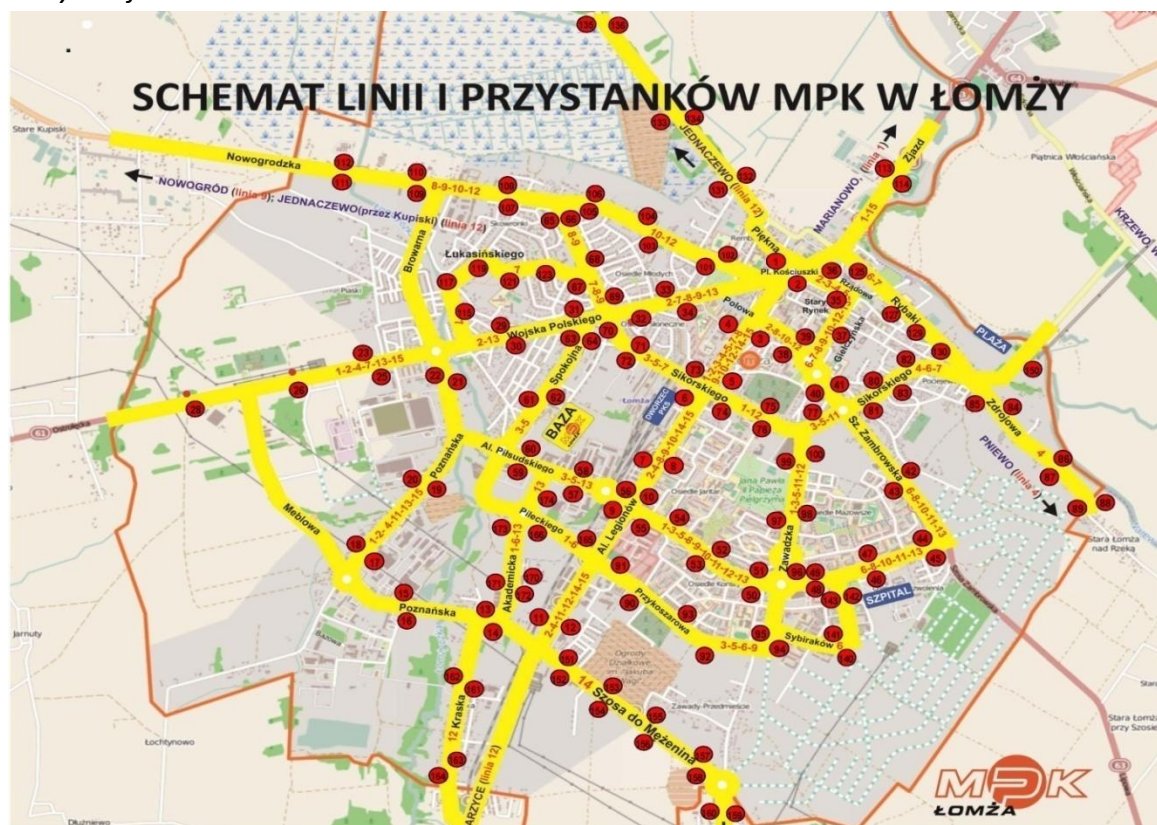
Na stronie internetowej PKS zamieszczone są rozkłady jazdy autobusów. W znalezieniu połączeń pomocna jest wyszukiwarka www.e-podroznik.pl, gdzie można również kupić bilet przez Internet po okazyjnych cenach.

- MPK - Komunikacja miejska w Łomży

- MPK - Komunikacja miejska w Łomży

W poruszaniu się po mieście może się również przydać interaktywna mapa miasta dostępna na stronie www.maps.miastolomza.pl

Trasy miejskie



W maju 2015 MPK uruchomiło *linię specjalną „Kultura – Rekreacja – Zdrowie”*. Z nowej linii będzie można korzystać w soboty i dojechać na plażę miejską, bulwary, do Muzeum Północno - Mazowieckiego, Teatru Lalki i Aktora, Parku Wodnego, galerii handlowych, ośrodków zdrowia i rehabilitacji. Poza miastem dojedziemy nią do Nowogrodu (Skansen) i Zbójnej.



- Taksówki

W Łomży działa pięć korporacji taksówek. Za przejechanie 1 km w dzień trzeba zapłacić od 1,5 do 2 zł., w nocy zaś od 2,25 do 3 zł. Do ceny trzeba doliczyć 5 zł za zajęcie miejsca w taksówce.

Numery telefonów do łomżyńskich korporacji:

86 216 32 86 TAXI MPT,	86 196 26	RADIO TAXI ŁOMŻA PLUS
86 216 97 97 RADIO TAXI BIS	86 196 24	MPT RADIO TAXI ŁOMŻA
86 196 21 RADIO TAXI ŁOMŻA,		

- Rower

Jeśli masz ochotę pojeździć rowerem po Łomży, nie musisz go posiadać, ponieważ można wypożyczyć nowiutkie rowery turystyczne w Miejskim Ośrodku Sportu i Rekreacji w Łomży za niewielką opłatą. Wypożyczalnia rowerów funkcjonuje przy **Hostelu MOSiR** (ul. Zjazd 18) oraz w Porcie Łomża (ul. Żydowska 10). Wypożyczalnia czynna jest w godz. 8-21.

Cennik:

1 godz. - 5 zł, każda kolejna 2 zł

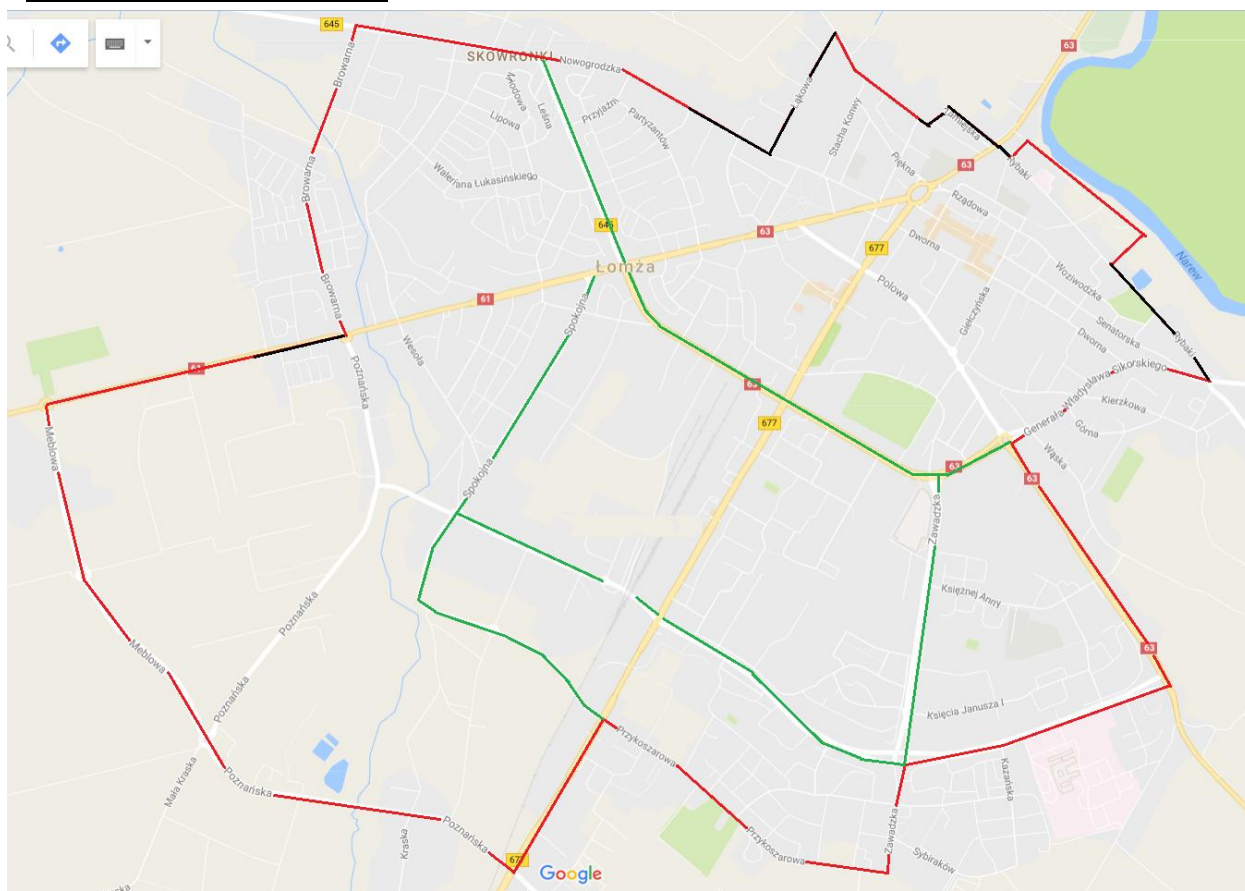
1 dzień (godz. 8-21) - 25 zł

Oferta weekendowa I - 60 zł (obowiązuje od piątku godz. 10 do poniedziałku godz. 10)

Oferta weekendowa II - 40 zł (obowiązuje od soboty godz. 10 do poniedziałku godz. 10)

TRASY ROWEROWE

• Ścieżki rowerowe w Łomży.



W ostatnich latach w Łomży powstało kilkanaście kilometrów ścieżek rowerowych i przy licznych remontach dróg ciągle powstają nowe. Obecnie łączna ich długość na drogach głównych miasta wynosi około 30 km. Dodatkowo ścieżki rowerowe znajdują się na Skateparku, Strzelnicy i Placu Papieskim.

Łomżę można objechać rowerem dookoła. Trasa ta ma ok. 16 km. i prawie w całości składa się ze ścieżek rowerowych, a tam, gdzie jeszcze ich nie ma, jedzie się drogą asfaltową.

Wycieczkę dookoła Łomży zaczynamy na skrzyżowaniu ul. Gen. Wł. Sikorskiego i Szosy Zambrowskiej. Kierujemy się w stronę Piątnicy Włociańskiej mijając po drodze Wieżę Ciśnień, a następnie Hotel Labirynt. Odcinek ten przejeżdżamy bardzo szybko, ponieważ jest tu duże nachylenie terenu w stronę rzeki. Przed mostem Hubala zjeżdżamy w lewą stronę ze ścieżki rowerowej w asfaltową ulicę Rybaki. Drogą tą, o małym natężeniu ruchu samochodowego dojeżdżamy do bulwarów, przez które poruszamy się wzdłuż rzeki Narew ścieżką rowerową. Z bulwarów wyjeżdżamy ponownie na krótki odcinek ulicy Rybaki i kierujemy się w stronę drogi krajowej 63. Przejeżdżamy na drugą stronę jezdni o bardzo dużym natężeniu ruchu skręcając w lewą stronę, ale po ok. 30 m. zjeżdżamy w prawą stronę, w ul. Zamiejską. Tutaj ponownie urywa



się ścieżka rowerowa. Jedziemy wąską, asfaltową uliczką i jest to najtrudniejszy odcinek trasy o bardzo stromym podejździe. Następnie ul. Zamiejska przechodzi kolejno w ul. Nadnarwiańską i groblę Jednaczewską, przez które jedziemy ścieżką rowerową aż do ul. Łąkowej. Przed Restauracją Aroma skręcamy w lewo i wjeżdżamy w osiedlową uliczkę, którą dojeżdżamy do ul. Nowogrodzkiej i kierujemy się w prawą stronę. 350 m. jedziemy asfaltową ulicą o średnim natężeniu ruchu, po czym zaczyna się krótki odcinek ścieżki rowerowej, którą dojeżdżamy do skrzyżowania z ul. Gen. Wł. Sikorskiego, gdzie ścieżka rowerowa się kończy. Dalej jedziemy asfaltową szosą w stronę Nowogrodu o średnim natężeniu



ruchu samochodowego. Po lewej stronie mijamy Pensjonat i Restaurację Retro, skręcamy za nim w ul. Browarną i wjeżdżamy na ścieżkę rowerową, która będzie się ciągnęła już do końca naszej trasy, z małą przerwą na ul. Woj. Polskiego. Dojeżdżamy do ronda Św. Brunona z Kwerkfurtu i kierujemy się na Ostrołękę. Po dojechaniu do ronda Kozłowskiego skręcamy w ul. Meblową, która następnie dochodzi do ronda Gontarskiego i przechodzi w ul. Poznańską. Poznańską dojeżdżamy do Alei Legionów. Po lewej stronie mijamy Państwową Wyższą Szkołę Informatyki i Przedsiębiorczości, następnie skręcamy w lewo i dojeżdżamy do ul. Przykoszarowej. Tutaj długim, lecz delikatnym podjazdem docieramy do ul. Zawadzkiej, skręcamy w lewo i dojeżdżamy do ronda Solidarności, gdzie skręcamy w Aleję Marszałka J. Piłsudskiego w kierunku na Zambrów, która prowadzi do Szosy Zambrowskiej. Tam skręcamy w lewą stronę i dojeżdżając do skrzyżowania z ul. Gen. Wł. Sikorskiego dojeżdżamy do punktu wyjścia.

• Trasa rowerowa – długość ok. 12 km.

„Forty w Piątnicy. Stary i Nowy Most.”

Forty w Piątnicy to trzy potężne forty połączone systemem wałów i fos w zespół o nazwie "Główna Ostoja", są fragmentem XIX-wiecznych umocnień Twierdzy Łomża.

Wycieczkę rowerową zaczynamy z ul. Kopernika przy ZSEiO Nr 6 w Łomży skąd kierujemy się w stronę Ronda Hanki Bielickiej i Placu Niepodległości, a następnie ul. Kierzkową jedziemy do ul. Gen. Wł. Sikorskiego., skręcamy w lewo i wjeżdżamy na ścieżkę rowerową. Po lewej stronie mijamy Hotel i Restaurację Labirynt i udajemy się przez Most Hubala do Piątnicy. Zatrzymujemy się na moście, z którego podziwiamy piękną przyrodę Łomżyńskiego Parku Krajobrazowego Doliny Narwii oraz panoramę Łomży. Po dotarciu do Piątnicy skręcamy w lewą stronę i jedziemy poboczem drogi ok. 500 m., a następnie wjeżdżamy na piaszczystą, dość stromą druzkę,



która prowadzi do Fortu I. Po męczącym podejściu robimy przerwę. Wchodzimy na górę fortu skąd podziwiamy piękne widoki na Piątnicę. Dalej druzką przejeżdżamy wzdłuż Fortu kierując się do głównej drogi Piątnica – Wizna. Wjeżdżamy na bardzo ruchliwą szosę, lecz jedziemy nią niespełna 350 m. i wjeżdżamy w prawo, w drogę na Jeziorko. Po przejechaniu 250 m. skręcamy w lewo, w utwardzoną drogę, którą obok działek ogrodniczych



przejeżdżamy do Fortu II. Obecnie teren ten jest własnością prywatną i mieści się tutaj stadnina koni. Utwardzoną, żwirową drogą kierujemy się do głównej drogi prowadzącej na Mazury. Przecinamy ją zostawiając po prawej stronie Hotel Belfort i Oberżę pod Czarnym Baranem. Kierujemy się prosto i docieramy do Fortu III na terenie którego mieści się Muzeum Forteczne zbierające pamiątki z okresu od Potopu Szwedzkiego do walk I i II Wojny Światowej oraz strzelnica. Następnie ul. Forteczną udajemy się do ul. Czarnockiej, którą dojeżdżamy do skrzyżowania głównego przy którym zobaczymy kościół i szkołę. Skręcamy w prawo kierując się już w stronę Łomży. Przejeżdżamy przez drugi most, a nieopodal za nim mijamy łomżyński stadion. Za ok. 500 m. skręcamy w lewo kierując się na bulwary. Bulwarami, wzdłuż rzeki Narew wyjeżdżamy do ul. Rybaki, następnie ul. Zieloną i Młynarską docieramy do ul. Kierzkowej. Tutaj skręcamy w prawo i dojeżdżamy do Pl. Niepodległości i Randa Hanki Bielickiej. Kierujemy się ul. Zawadzka w kierunku Starego Cmentarza, przed którym skręcamy w prawo i dojeżdżamy do punktu wyjścia.



- Trasa rowerowa - długość ok. 30 km.

„Green Velo”

Łomża- Zawady- Giełczyn- Podgórze- Pniewo- Rybno- Siemień Nadrzeczny- Stara Łomża- Łomża

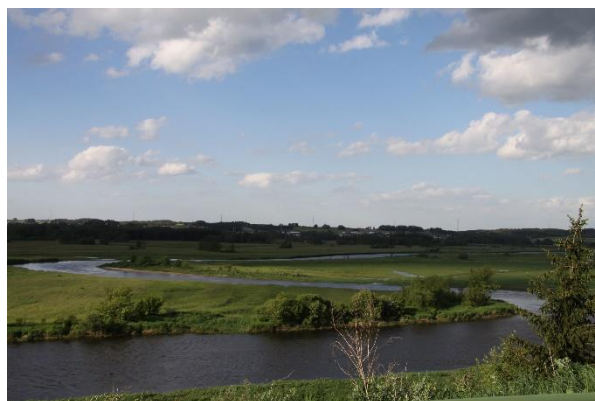


Na naszą wycieczkę wyruszamy z terenu Zespołu Szkół Ekonomicznych i Ogólnokształcących nr 6 w Łomży przy ulicy Mikołaja Kopernika 16 i kierujemy się w stronę Alei Legionów przejeżdżając uliczkami Osiedla Bohaterów Monte Cassino i alejkami Parku Ludowego. Odcinek Alei Legionów aż do Alei Marszałka J. Piłsudskiego poruszamy się chodnikiem mało używanym przez przechodniów. Następnie zaczynając się tutaj ścieżką rowerową mkniemy prosto w kierunku Warszawy. Przed stacją BP skręcamy w lewo w Szosę do Mężenina i cały czas poruszając się ścieżką rowerową dojeżdżamy do miejscowości Zawady, a za rondem Obrońców Westerplatte skręcamy w prawo i drogą asfaltową o małym natężeniu ruchu docieramy do Giełczyna, gdzie pobliski las jest częścią wielkiego kompleksu leśnego, zwanego Czerwonym Borem. Na skraju tego lasu Niemcy w okresie 1941-1944 przeprowadzali masowe egzekucje Polaków oraz Żydów z łomżyńskiego getta, których ofiarą padło łącznie około 12 000 osób (z czego 7000 Żydów).^[1] W Giełczynie dojeżdżamy do głównego skrzyżowania, na wprost którego zobaczymy bar „Na rozdrożu” z domowym jedzeniem. My skręcamy w prawo, w ulicę Spokojną. Wciąż poruszamy się drogą asfaltową. Po lewej stronie mijamy pięknie odnowiony budynek byłej szkoły, w którym obecnie znajduje się sala weselna „Kryształowy Dwór”, a za niemal 1 km Gospodarstwo Agroturystyczne „Biełka”. Po przejechaniu ok. 1,5 km skręcamy w

1. www.wikipedia.org

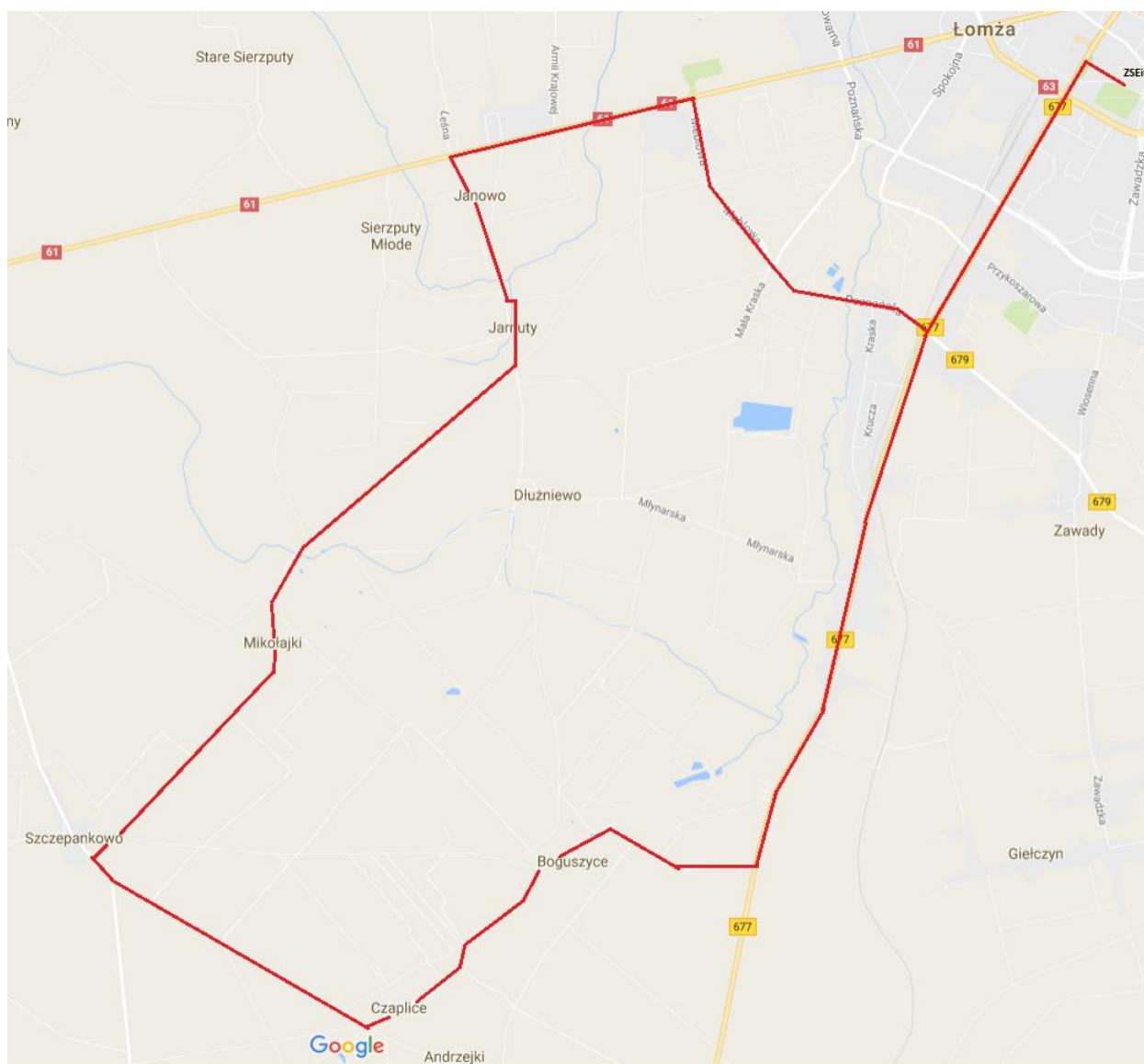
prawo w polną drogę, gdzie przejeżdżamy obok studni głębinowych, z których mieszkańcy Łomży zaopatrywani są w wodę. Uzdatnianie wody przebiega w sposób naturalny bez użycia środków chemicznych. Woda surowa oczyszczana jest tylko z nadmiernej ilości związków żelaza i manganu w procesie uzdatniania poprzez napowietrzanie, a następnie filtrację oraz poddawana dezynfekcji promieniami UV. Dzięki temu, że nie stosuje się związków chemicznych zawierających chlor, woda zachowuje naturalny smak i zapach, dlatego nadaje się bezpośrednio do spożycia prosto z kranu.^[2]

Drogą tą dojeżdżamy do miejscowości Podgórze. Po prawej stronie rozciąga się piękny las, natomiast po lewej stronie rozpoczynają się zabudowania. Skracamy w drugą, asfaltową uliczkę (Kościelną), którą dojeżdżamy do głównej drogi Łomża – Zambrów. Po lewej stronie mijamy kościół. Skracamy w lewą stronę i jedziemy ok. 100 m. szosą o sporym natężeniu ruchu, a następnie skracamy w prawą stronę, w ulicę Szkolną, którą jedziemy 350 m. i na rozwidleniu kierujemy się w prawą stronę, na ulicę Polną, którą dojeżdżamy do szosy o umiarkowanym natężeniu ruchu. Kierujemy się w prawo w kierunku na Rutki i po przejechaniu 1 km skracamy w lewo na Pniewo. Tutaj wjeżdżamy na trasę rowerową - *Wschodni Szlak Rowerowy Green Velo* – który ciągnie się wzdłuż Łomżyńskiego Parku Krajobrazowego Doliny Narwii. Od Pniewa do Zosina jedziemy asfaltową drogą o niskim natężeniu ruchu przejeżdżając przez wsie Rybno (tutaj znajduje się stok narciarski), Siemień Nadrzeczny oraz Stara Łomża nad Rzeką. W Siemieniu zatrzymujemy się w MOR – miejscu obsługi rowerzystów, gdzie odpoczywając podziwiamy z tarasu widokowego piękny krajobraz z meandrami Narwi.



W Zosinie zjeżdżamy z asfaltu na ścieżkę rowerową, która ciągnie się do Starej Łomży nad Rzeką. Mniej więcej w połowie tego odcinka, po lewej stronie mijamy Górę Królowej Bony. Duże grodzisko, ruinę wielkiego grodu z okresu wczesnośredniowiecznego. Tutaj nastąpiło pierwsze osadnictwo Łomży, które miało swój początek w IX wieku jako luźna otwarta osada. Dalej kierujemy się prosto, a następnie skręcamy w lewą stronę w ul. Kierzkową i jedziemy aż do Placu Niepodległości przecinając główną ulicę Gen. Wł. Sikorskiego. Z Placu Niepodległości kierujemy się w stronę Ronda Hanki Bielickiej i ul. Zawadzką dojeżdżamy do ul. M. Kopernika, a następnie skręcamy w prawo. Po lewej stronie mijamy stary, zabytkowy cmentarz i dojeżdżamy do budynku szkoły, gdzie kończymy naszą rowerową wyprawę.

• **Trasa rowerowa - długość ok. 30 km. „Wiatrak”**
Łomża – Boguszyce – Szczepankowo – Jarnuty – Łomża.



Wyprawę rowerową rozpoczynamy sprzed ZSEiO Nr 6 w Łomży na ul. M. Kopernika 16. Uliczkami osiedla Bohaterów Monte Cassino oraz alejkami Parku Ludowego docieramy do jednej z głównych ulic miasta – Alei Legionów, którą jedziemy 7 km. w kierunku Ostrowi

Mazowieckiej aż do kierunkowskazu na Boguszyce. Po drodze mijamy Klub Jam Caffé, Restauracje: McDonald's, Grec i Avokado Fit, a także Pizzerię Diavolo. Początek trasy pokonujemy chodnikiem, ale za Aleją Marszałka J. Piłsudskiego wjeżdżamy na ścieżkę rowerową, która ciągnie się aż do Zajazdu Ryś. Dalej niestety, ok. 3,5 km. musimy jechać zwirowym poboczem drogi krajowej o bardzo dużym natężeniu ruchu samochodowego i znacznym nachyleniu. Następnie zjeżdżamy w prawo i tutaj jest już trasa łatwa, aczkolwiek z licznymi pagórkami. Jadąc cały czas drogą asfaltową wśród podlaskich pól i łąk mijamy wsie: Boguszyce, Czaplice i Szczepankowo. W tej ostatniej miejscowości znajduje się kościół murowany w stylu gotyku mazowieckiego pw. św. Wojciecha BM zbudowany w latach 1537-1547 przez opatów plockich - Łukasza i Jana Dziedzickich. W Szczepankowie kierujemy się na Jarnuty, gdzie po prawej stronie dostrzegamy wiatrak, który stanowi główną atrakcję tej trasy. Dalej kierujemy się na północ i przejeżdżając przez Janowo dojeżdżamy do drogi krajowej 61. Skracamy w prawo w kierunku Łomży i 2 km., do Ronda Kozłowskiego, jedziemy asfaltowym poboczem. Jednak droga ta ma duże nachylenie i również występuje tu duże natężenie ruchu samochodowego. Po prawej stronie mijamy Zajazd Fadom. Na rondzie skręcamy w ulicę Meblową, gdzie zaczyna się 1,5 km. nowo wybudowanej ścieżki rowerowej, którą można porównać do rowerowej autostrady. Dojeżdżamy nią do Ronda Gontarskiego i ul. Poznańską kierujemy się w stronę Alei Legionów, która stanowi początkowy odcinek naszej trasy. Ścieżką rowerową, później chodnikiem wracamy na ul. Kopernika do punktu naszego wyjścia.



- Trasa rowerowa - długość ok. 34 km.

Łomża- Piątnica Włociańska- Kalinowo- Drozdowo- Krzewo- Żelechy- Wiktorzy- Piątnica-Łomża



Dzisiaj wyruszamy ponownie w okolice łomżyńskiego Parku Krajobrazowego Doliny Narwii, ale tym razem będziemy jechać po jego wschodniej stronie. Wycieczkę, jak zwykle, zaczynamy z terenu ZSEiO Nr 6 w Łomży, na ul. M. Kopernika 16. Kierujemy się do Ronda Hanki Bielickiej i Placu Niepodległości, a stąd ul. Kierzkową na Most Hubala i prosto, ścieżką rowerową, do Piątnicy Włociańskiej. Skracamy w prawo i wzdłuż ŁPK Doliny Narwii, asfaltową szosą o niskim natężeniu ruchu, dojeżdżamy do Kalinowa i dalej mkniemy przez urokliwe krajobrazy Rezerwatu Przyrody Kalinowo, który ciągnie się aż do Drozdowa. Stanowi on fragment wielogatunkowego lasu liściastego o naturalnym charakterze. Jest jedynym skrawkiem lasu naturalnego na całej Wysoczyźnie Kolneńskiej. Spośród roślin objętych ochroną gatunkową w rezerwacie „Kalinowo” występuje: lilia złotogłów, naparstnica zwyczajna, zawilec wielokwiatowy, rojnik pospolity, gnieźnik leśny i podkolan biały. Bardzo istotną cechą rezerwatu jest fakt, że utrzymuje się w nim bardzo dynamiczny proces regenerowania składu gatunkowego i struktury zbiorowisk roślinnych bardzo zbliżonych składem do naturalnych.^[3]



3. www.pieknywschod.pl



Dojeżdżamy do Drozdowa, jednej z głównych atrakcji turystycznych w okolicach Łomży. Znajduje się tutaj Muzeum Przyrodnicze, które mieści się w zabytkowym dworze ziemiańskim – dawnej siedzibie rodu Lutosławskich i jest otoczony 3-hektarowym parkiem z wieloma atrakcjami przyrodniczymi.

Z Drozdowa jedziemy dalej, główną drogą o asfaltowej nawierzchni, wzdłuż rzeki Narew, przejeżdżając przez wsie: Niewodowo, Rakowo-Czachy, Rakowo-Boginie, Krzewo. Dojeżdżając do wsi Kosaki, wyjeżdżamy z terenu ŁPK Doliny Narwi. Dalej kierujemy się, jadąc przez Żelechy i Wiktorzyn, w stronę drogi krajowej 64. Do tej pory trasa była łagodna i bardzo przyjemna. Na drodze głównej jest już nieco gorzej. Droga asfaltowa jest bardzo wąska i przy tak dużym natężeniu ruchu, dla własnego



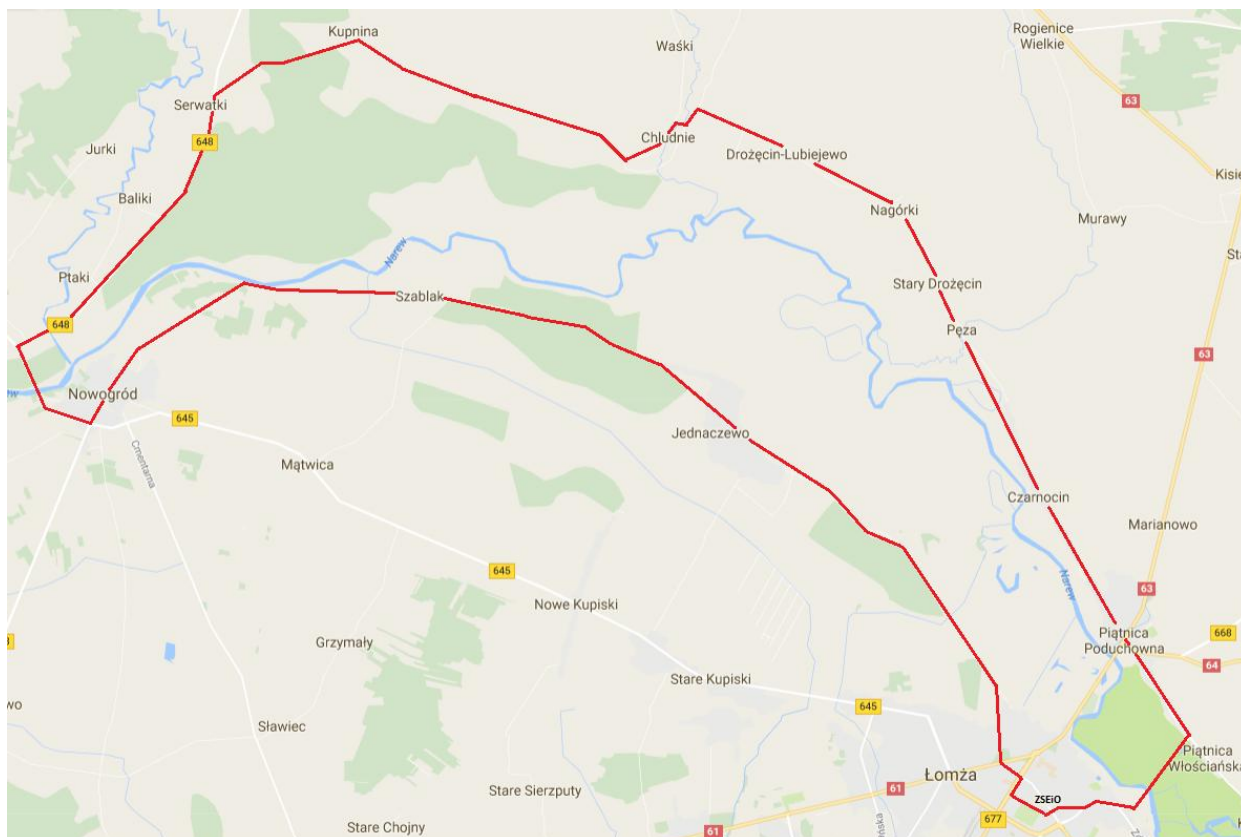
bezpieczeństwa jesteśmy zmuszeni jechać niemal 6,5 km żwirowym poboczem. Do tego pogoda zaczyna się psuć. Przyspieszamy tempo, żeby zdążyć dojechać do celu przed deszczem.

Dojeżdżamy do Piątnicy, i aby skrócić sobie drogę, skręcamy w lewo i jedziemy drużką wzdłuż Fortu I. Wyjeżdżamy na drogę główną Piątnicy Włościańskiej i stąd kierujemy się w stronę Łomży, na Most Hubala. Dalsza trasa do celu jest taka, jak na początku naszej wycieczki.

- Trasa rowerowa – długość ok. 48 km.

„Trzy mosty”

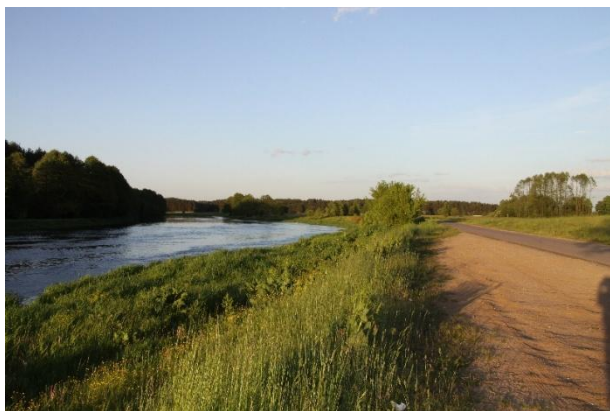
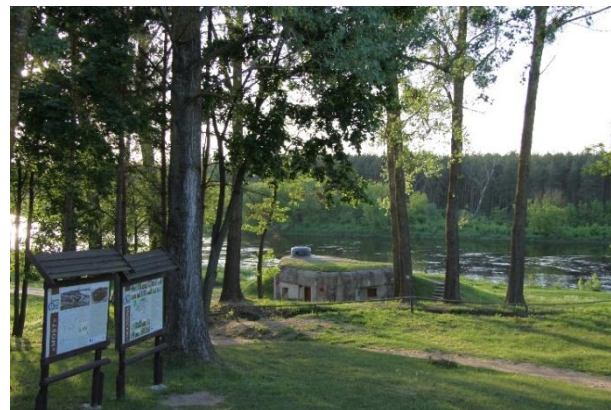
Łomża- Piątnica- Czarnocin- Pęza- Chłudnie- Serwatki- Nowogród- Szabłak- Jednaczewo- Łomża



Na naszą rowerową wyprawę wyruszamy tradycyjnie z ul. M. Kopernika. Przez Rondo Hanka Bielickiej i ul. Kierzkową kierujemy się na Most Hubala, pierwszy z trzech mostów, którymi będziemy przejeżdżać, i dalej do Piątnicy Włościańskiej. Tam skręcamy w lewą stronę i przez Piątnicę Poduchowną jedziemy prosto przez główne skrzyżowanie miejscowości w kierunku na Czarnocin. Po prawej stronie mijamy mleczarnię OSM Piątnica, po lewej stronie ciągnie się rzeka Narew. Cały czas jedziemy asfaltową drogą o bardzo niskim natężeniu ruchu i niewielkimi wzniesieniami. Przejeżdżamy przez wsie: Pęza, Stary Drożęcín, Nagórki, Drożęcín-Lubiejewo, Chłudnie, Kupnina. Wokół rozprzestrzeniają się pola i łąki. Następnie droga przechodzi przez las. Po prawej stronie, wzdłuż rzeki Pisa, mijamy kolejno miejscowości letniskowe: Serwatki, Jurki, Baliki i Ptaki, a za nimi przejeżdżamy Pisę,



czyli drugi most na naszej trasie. Następnie przez Morgowniki dojeżdżamy do drogi krajowej Nowogród – Myszyniec i kierujemy się w stronę Nowogrodu. Po 700 m. przejeżdżamy kolejny, trzeci już most, nad Narwią, za którym zauważyć można schron oraz czołg. Dalej jedziemy jeszcze 800 m. drogą wojewódzką o średnim natężeniu ruchu i na rondzie kierujemy się do centrum Nowogrodu. Po drodze odwiedzamy Skansen Kurpiowski oraz Restaurację Wiszące Ogrody nad Narwią, gdzie robimy krótki odpoczynek podziwiając urokliwe widoki nad rzeką. Dalej kierujemy się na ul. 11 Listopada, którą wyjeżdżamy z Nowogrodu w kierunku miejscowości Szablak. Po drodze mijamy jeden ze schronów bojowych należącego do Nadnarwiańskiego Szlaku Schronów Bojowych. Dalej droga żwirowa, utwardzona prowadzi nas przez las do Jednaczewa. Przez miejscowość tą aż do grobli Jednaczewskiej jedziemy drogą asfaltową, a następnie wjeżdżamy na ścieżkę rowerową, którą dojeżdżamy kolejno do ul. Łąkowej i ul. Nowogrodzkiej. Przez Park im. Jakuba Wagi, ul. Polową i Al. Legionów docieramy do naszego punktu wyjścia.



IV. ZAKŁADY GASTRONOMICZNE NA TERENIE MIASTA I OKOLIC

- Restauracje

Amadeus, ul. Przykoszarowa 16, tel. 86 218 11 42, www.amadeus-restauracja.pl,
czynne: 11.00-22.00

Aroma, ul. Łąkowa 23, tel. 794 633 434, www.aroma-restauracja.com, czynne: od 12.00

Concordia, ul. Poznańska 97, tel. 501 353 227, 505 093 787, www.concordialomza.pl, czynne:
11.00-22.00, bar 9.00-20.00

GREC, Al. Legionów 65, tel. 534 730 854, www.restauracjagrec.pl, czynne: 11.00-22.00

Labirynt, ul. Sikorskiego 345, tel. 86-216-29-60, www.labirynt-lomza.pl, czynne: 10.00-23.00

Orchidea, Al. Legionów 68, tel. 86 211-12-00, www.restauracjaorchidea.pl,
czynne 11.00-22.00

Perła, Al. Piłsudskiego 127, tel. 86 218 10 10, 600 896 436, www.stelmachowski.com.pl, czynne
7.00-20.00

Quattro, Al. Piłsudskiego 36, tel. 86 218 24 85, www.quattrolomza.pl,
czynne: nd.-śr. 12.00-22.00, czw. 12.00-24.00, pt.-sb. 12.00-4.00

Restauracja przy Hotelu Gromada, ul. Rządowa 1a, tel. 86-216-54-51, www.lomza.gromada.pl,
czynna 13.00-22.00

Restauracja Na Farnej, ul. Farna 9, tel. 86 216 61 69, 513 045 105, www.nafarnej.pl,
czynne 10.00-22.00

Restauracja i Pensjonat Retro, ul. Nowogrodzka 157, tel. 600 700 307, 86 216-23-59,
www.retro.lomza.pl, czynne: pn.-sb. 10.00-23.00, nd. 10.00-22.00

Sofra, Al. Piłsudskiego 14a, www.yamcaffe.pl/sofra,
czynne: pn.-sb. 10.00-20.00, nd. 10.00-17.00

Yam Caffè, Al. Legionów 56, tel. 86 18 59 33 www.yamcaffe.pl,
czynne: pn.-sb. 11.00-22.00, nd. 12.00-22.00

Zakątek, ul. Sienkiewicza 10, tel. 86 217 35 45,
czynne: pn-czt. i nd: 11.00-23.00, pt.: 11.00-00.00, sb.: 12.00-02.00

- Pizzerie

Biesiadowo, ul. Nowogrodzka 8a, tel. 537 425 917, www.biesiadowo.pl,
czynne: pon-czw 10:00-22:00, pt-nd 10:00-23:00

City Pizza, Al. Legionów 54, tel. 518 243 300, www.citypizza.pl,
czynne: pn-czw 11:00- 22:00, pt - sb 11:00- 24:00, ndz 12:00- 22:00

Cztery Pory Roku, Al. Piłsudskiego 85, tel. 86-473-54-473, 86-473-74-73,
www.restauracja4poryroku.pl, czynne: 12.00-22.00

Da Grasso, Al. Legionów 94a, tel. 86 212 55 88, www.dagrasso.pl/lomza,
czynne: pn-czw. 11.00-22.00, pt.-sb. 11.00-01.00, nd. 12.00-22.00,

Diavolo Perfetto, Plac Niepodległości 3/L, tel. 86 216-66-19, www.diavolo-perfetto.pl, czynne
pn.-czw. 10.00-22.00, pt-sb. 10.00-23.00, nd. 12.00-23.00

Gruby Benek, ul. Dmowskiego 1G, tel. 86 211-66-11, www.grubybenek.pl,
czynne pn.-czw. 11.00-24.00, pt.-sb. 11.00-1.00, nd. i święta 12.00-24.00

Pelatti, ul. Kazańska 6/1, tel. 86-215-20-80, czynne 10.00-23.00

Pizza Chata, ul. Szosa Zambrowska 1/27, tel. 86 211 11 86, www.pzzachata.lomza.pl,
czynne pn.-nd.8.00 – 22.00

Pizzeria Paccino, ul. Mazowiecka 6, tel. 86 210 97 78, www.pizzeriapaccino.pl,
czynne pn-czw: 10.00-22.00, pt-sb:10.00-23.00, nd:12.00-22.00

Telepizza, ul. M. C. Skłodowskiej 2, tel. 86 216 70 70, www.telepizza.pl,
czynne: pn. nd. 10.00-23.00

Trattoria Presto, ul. Polowa 6, tel. 426 305 288, czynne: 11.00-22.00

Sawana, ul. Browarna 4, tel. 86-216-97-10, czynne: pn-pt: 12.00-22.00, sb-nd: 10.00-22.00

• Bary z kuchnią domową, bistra

Apetyt Bistro, ul. Ks. Janusza I 3, tel. 86-479-87-77,
czynne: pn.-pt.: 8.00-18.00, sb-nd: 11.00-17.00

Bar Alicja, ul. Piłsudskiego 77, tel. 694 087 030,
czynne: pn-pt.: 12.00-17.00, sb-nd.: 12.00-15.00

Bar Smakosz, Al. Legionów 32, tel. 519 169 917,
czynne: pn-pt.: 10.00-18.00, sb.: 10.00-16.00, nd.: 13.00-16.00

Bistro (przy stacji BP), Al. Legionów 155a, tel. 86-212-62-12,
czynne: pn-sb.: 8.00-19.00, nd.: 10.00-19.00

Bistro Tesco (w Galerii Veneda), ul. Zawadzka 38, czynne: 8.00-22.00

Kuchnia Polska Na Skarpie, ul. Kapucyńska 6, tel. 86 216 65.10 , 606 634 820, 501 608 036,
czynne: pn.-nd. 11.00-22.00

Matysiaki, ul. Długa 7, tel. 86-216-67-22

Obiady u Ryśka, Al. Legionów 7C, tel. 511 664 875
czynne: pn-pt.: 12.00-17.00, sb.: 11.00-15.00

Smak Podlaski, ul. Mickiewicza 4, tel. 86 211 63 70, www.smakpodlaski.pl,
czynne: pn-pt. 8.00 – 19.00, sb.: 8.00-17.00

Swojskie Jadło, ul. Nowa 2, tel. 531 755 755, czynne pn-pt.: 9.00-16.00

Stara Waciarnia, ul. Nowogrodzka 58, tel. 531 755 755, 501 433 442,
czynne pn.-czw. 12.00-22.00, pt.-sb. 12.00-24.00

Syta Panna, ul. Sikorskiego 134, tel. 506 071 647, www.sytapanna.pl, czynna: 10.00-20.00

• Sieciowe bary szybkiej obsługi

KFC, ul. Zawadzka 38 (Galeria VENEDA), czynne: 9.00-21.00

McDonald's, Al. Legionów 58, tel. 86 219 82 10, tel./fax 86 219 82 09, pn.-nd. 7.30-24.00

• Inne:

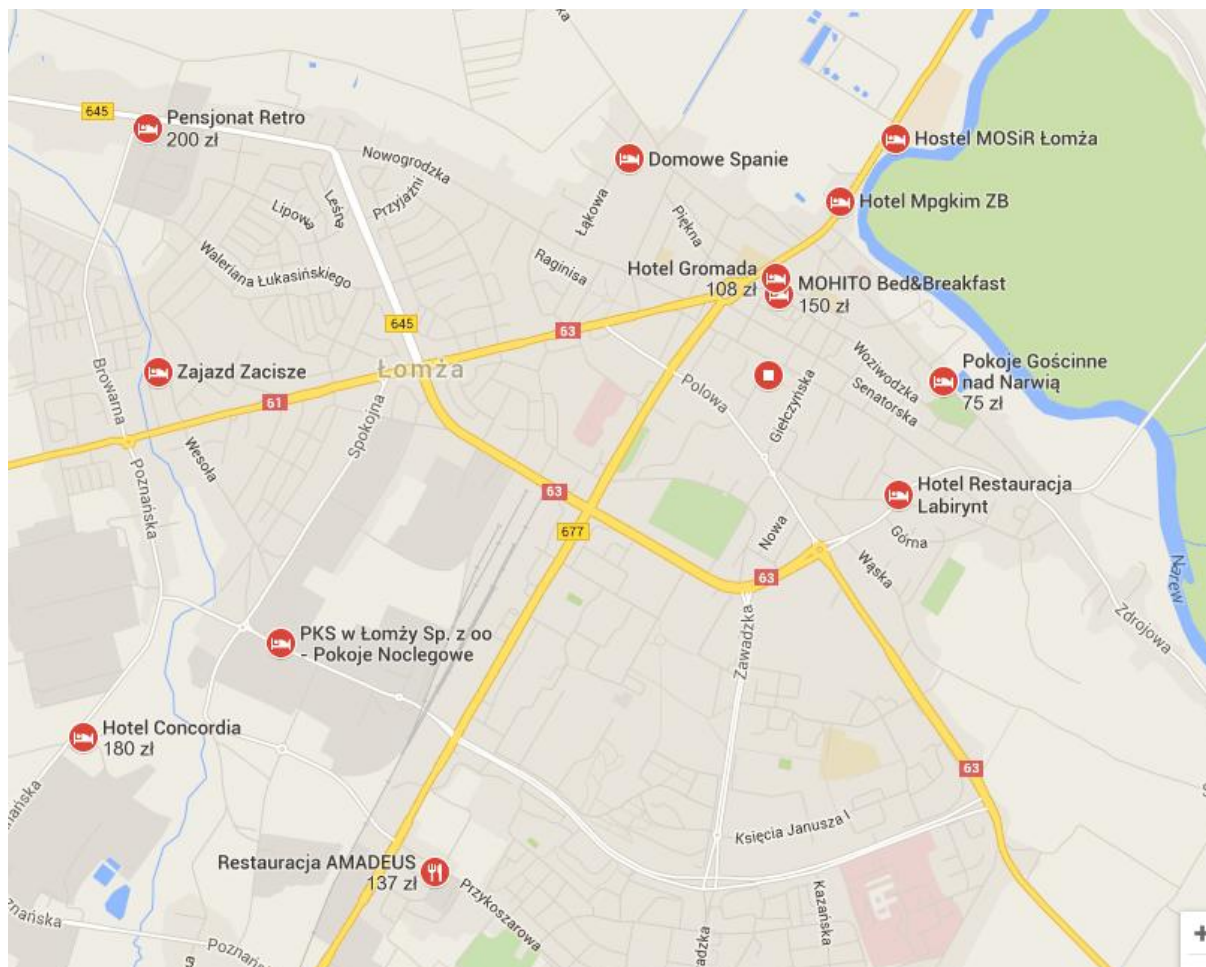
Koku Sushi, ul. Bema 21, tel. 690 979 369, www.kokusushi.pl,
czynne: nd.-czw. 12.00-21.00, pt.-sb. 12.00-22.00

Pierogarnia STARY MŁYN, Stary Rynek 22, 573 263 570

Naleśnikarnia ARLEKIN, ul. Giełczyńska 10, Tel. 86-216-33-11

Restauracja Chińska WIOSNA, Al. Legionów 30, Tel. 792 290 807, czynne od 11.00-21.00

V. OBIEKTY NOCLEGOWE



- Obiekty noclegowe w centrum miasta:

HOTEL*GROMADA „Polonez”**, ul. Rządowa 1, tel. 86 216 54 51, www.gromada.pl,
cena od 120 zł.

MOHITO Bed&Breakfast, ul. Rządowa 3, tel. 86 211 66 77, www.mohitonoclegi.pl,
cena od 100 zł ze śniadaniem

- Obiekty noclegowe na obrzeżach miasta:

AMADEUS, ul. Przykoszarowa 16, tel./fax: 086 218 11 42, www.amadeus-restauracja.pl

CONCORDIA, ul. Poznańska 97, tel. 501-353-227, www.concordialomza.pl,
cena od 110 zł ze śniadaniem

LABIRYNT, ul. Sikorskiego 345, tel. 86 216 29 60, www.labirynt-lomza.pl
cena od 100 zł ze śniadaniem

PERŁA, ul. Piłsudskiego 127, tel. 86 218 10 10, 600 896 436, www.perla.stelmachowski.com.pl,
cena od 90 zł.

na wjeździe do Łomży od strony Nowogrodu, Olsztyna

PENSJONAT RETRO, ul. Nowogrodzka 157, tel. 86 216 23 59, 600 700 307, www.retro.lomza.pl,
cena od 200 zł ze śniadaniem

na wjeździe do Łomży od strony Ostrołęki, Warszawy

HOTEL VIA BALTICA, Grzymały Szczepankowskie 1A, Łomża, tel. 86 224 51 45,
www.viabalticahotel.pl, cena od 150 zł.

ZAJAZD FADOM, ul. Wojska Polskiego 177a, 86 216 45 44, www.zajazdfadom.pl,
cena od 90 zł. ze śniadaniem

na wjeździe do Łomży od strony Ostrowii Mazowieckiej, Warszawy

ZAJAZD HERBU WIELBUT, Konarzyce, ul. Łomżyńska 161, tel. 86-215-75-36,
www.zajazdherbuwielbut.pl, cena od 80 zł. ze śniadaniem

ZAJAZD RYŚ, Al. Legionów 152, tel. 86 2190 241, 606 402 636, www.gosk.com.pl,
cena od 100 zł.

na wjeździe do Łomży od strony Zambrowa

ZAJAZD LEŚNY, Wygoda, ul. Kolejowa 3, Tel. 86 219 33 44,
www.noclegi-relax.com/zajazd-lesny.html

na wyjeździe z Łomży w stronę Mazur

HOTEL BELFORT, Piątnica, ul. Stawiskowska 32, tel. 86 215 49 00, 504 047 151,
www.belfort.pl, cena od 144 zł. ze śniadaniem

MOTEL ZACISZE**, Piątnica, ul. Stawiskowska 51, 86 219 27 77, 86 216 52 53,
www.motel-zacisze.com, cena od 100 zł. ze śniadaniem

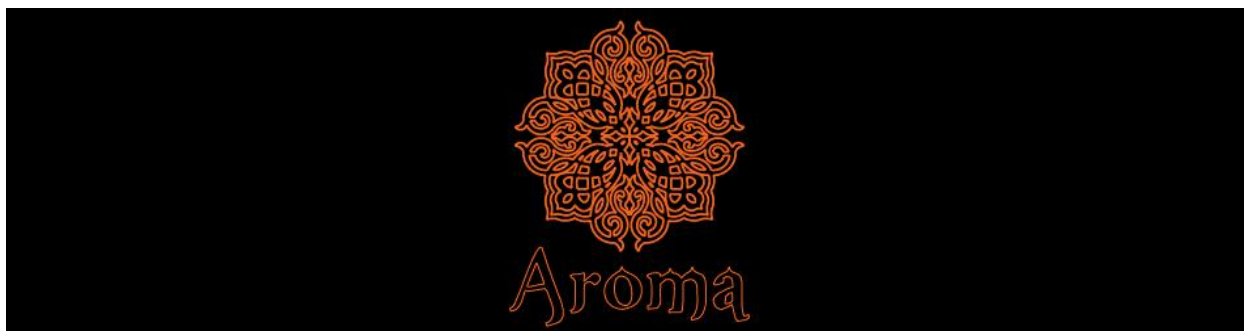
• Tanie noclegi w mieście:

DOMOWE SPANIE, ul. Łąkowa 12, tel. 733 786 565

HOSTEL MOSiR, ul. Zjazd 18, www.mosir.lomza.pl, tel. 86 216 34 27, cena od 55 zł.

POKOJE GOŚCINNE NAD NARWIĄ, ul. Rybaki 47A, tel. 791 764 791, cena od 50 zł

SLEEP IN, ul. Sikorskiego 8, tel. 535 733 455, cena od 30 zł



ul. Łąkowa 23
18 – 400 Łomża
tel. 794 633 434
www.aroma-restauracja.com



Lokal czynny jest od poniedziałku do piątku w godz. 12.00 – 22.00.
Oferuje pyszne jedzenie z karty dań: przystawki, deski różnorodności, sałatki, pasty, zupy, dania mięsne, rybne i owoce morza oraz dania z grilla, a także pyszne desery.

W godzinach 12.00 – 15.30 można zjeść lunch do wyboru z karty, z możliwością zamówienia z dowozem.

Organizujemy również imprezy okolicznościowe oraz wieczory z muzyką na żywo.



pon - pt
godz. 12.00 - 15.30

Lunch Menu

DOWOZIMY danie główne jedynie **15 zł**

<p>SHAWARMA Cięte mięso z piersi kurczaka opiekane w Arabskich przyprawach podawane z frytkami i surówką</p> <p>POLLO PANINI Grillowana pierś kurczaka w bułce ciabatta z mozzarellą i pomidorem podawana z bukietem sałat</p> <p>STEK Z KARKÓWKI Marynowana karkówka z rusztu z masłem czosnkowym, surówką oraz ziemniakami opiekany</p> <p>POLLO FRITTO Delikatne kawałki kurczaka w złocistej panierce podawane z frytkami i surówką</p> <p>ZUPA DNIA W ZESTAWIE TYLKO 3,50zł</p>	<p>QUESADILLAS Przekładane placki tortilla zapiekane w piecu z mozzarellą, szynką i pieczarkami podawane z mixem sałat oraz sosem czosnkowym</p> <p>FISH & CHIPS Panierowany filet z morskich ryb smażony na złoto podawany z frytkami i surówką</p> <p>SALAATKA GRECKA Kompozycja świeżych sałat z pomidorem, ogórkiem, czerwoną cebulą, oliwkami, serem feta oraz chrustem z tortilli skropiona domowym vinegrette</p> <p>SPAGHETTI NAPOLI Klasyczne spaghetti w sosie pomidorowym z aromatyczną bazylią i parmezanem</p>
---	---

www.aroma-restauracja.com

Dostawa na terenie miasta 5zł
Opakowanie 1zł

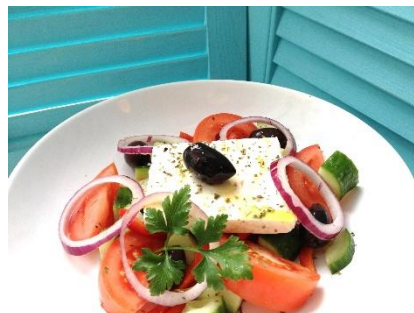


Aleja Legionów 65
18 – 400 Łomża
tel. 534 730 854



Zapraszamy do uroczego miejsca w samym sercu miasta, do którego po prostu chce się wracać. Wyśmienite jedzenie, miła obsługa, niepowtarzalny klimat, pięknie urządzone wnętrza i dźwięki odpowiednio dobranej muzyki. Chcemy, aby nasi goście doświadczyli przyjemności nie tylko z jedzenia, ale również z przebywania w naszej restauracji. Jest to doskonale miejsce na imprezę rodzinną, towarzyską, spotkanie biznesowe, czy też na spędzenie wieczoru tylko we dwoje. Nasze potrawy przygotowujemy z najlepszej jakości składników sprowadzanych prosto z Grecji. Wielką wagę przykładamy do świeżości wykorzystywanych przez nas produktów. Serdecznie zapraszamy do spróbowania.

Lokal czynny codziennie od godz. 20.00 do 21.00.





ul. Bema 21
18-400 Łomża
tel. 690 979 369
email lomza@kokusushi.pl

Godziny otwarcia

pn - czw 11.00 - 22.00
pt - sob 11.00 - 23.00
ndz 12.00 - 22.00

Dowozy

Zamówienia przyjmujemy:

pn - ndz 12.00 - 21.45

Dowóz płatny 5zł na terenie miasta.

Opakowanie 1zł.

Sieć sushi barów KOKU Sushi powstała z myślą o Gościach, którzy poszukują nowych doznań kulinarnych oraz niebanalnych połączeń smaków. Przytulne wnętrza utrzymane w charakterystycznej dla kraju kwitnącej wiśni harmonii kolorów pozwoli mile spędzić czas. KOKU Sushi zaskoczy cię niebanalnym podejściem do sztuki przyrządzania tej wielowiekowej potrawy. Jesteśmy z Wami już od 2004 roku.





Pizzeria Diavolo-Perfetto



Plac Niepodległości 3/paw.1
lub
Mazowiecka 6H
18 – 400 Łomża
tel. 86 216 66 19 lub
86 479 80 80



Godziny otwarcia:
Pn. – czw.: 10.00 – 22.00
pt. – sob.: 10.00 – 23.00
ndz.: 12.00 – 22.00





ul. Sikorskiego 134, 18-400 Łomża, tel. 506-071-647
e-mail: sytapanna@o2.pl www.sytapanna.pl

Zapraszamy codziennie w godzinach od 10.00 do 20.00

Syta Panna jest firmą rodzinną, specjalizującą się w produkcji unikalnych wyrobów z ryb, takich jak pasztety z ryb, ryby faszerowane, ryby marynowane, czy galarety z ryb. Oprócz tego produkujemy wyroby garmazeryjne z dziczyzny, gęsi i kaczek, takie jak galantyny, pasztety. Przy produkcji wykorzystujemy przepisy, które w naszej rodzinie funkcjonują od wielu pokoleń. Mamy duże doświadczenie w dziedzinie, którą się zajmujemy, poparte bogatą wiedzą na temat zdrowego żywienia. Dlatego dokładamy wszelkich starań by nasze wyroby zadowalały podniebienia szczególnie wymagających klientów.



Od kilku lat prowadzimy w Łomży małą, rodzinną restaurację, oferującą zawsze smaczne dania, oparte na tradycyjnych recepturach. W naszym menu można znaleźć mięsa smażone, pieczone, duszone i grillowane, domowe, ręcznie lepiące pierogi, lekkie sałaty. Ale szczególne miejsce zajmują dania z ryb, takie jak flaczki z lina, zrazy z suma, sandacze smażone tradycyjnie lub pieczone i to właśnie te dania przeważają na talerzach naszych klientów.

Smaczne dania, miła obsługa, a do tego przytulne, jasne wnętrza z kąciem dla maluszków sprzyjają spożywaniu posiłków w przyjemnej atmosferze.



Przy restauracji Syta Panna uruchomiliśmy mały sklepik, oferujący przede wszystkim produkty firmowe, takie jak ryby faszerowane, ryby marynowane, pasztety rybne i nie tylko, a także pyszne, tradycyjnie pieczone ciasta. Oprócz tego znajdziecie w nim swojskie wędliny, sery korycińskie i wiele tradycyjnie przyrządzanych przetworów owocowych i warzywnych.



ul. Sienkiewicz 10/1A

18-400 Łomża

tel. 86 217 35 45



Zapraszamy na pyszne jedzenie:
zakąski, deski, sałaty, zupy,
dania mięsne i rybne, desery.



Poza tym od poniedziałku do piątku
serwujemy danie dnia.

A co można zjeść?

Dowiesz się codziennie na facebooku.

czynne codziennie od godz. 11.00 do 22.00



AMADEUS

Hotel i Restauracja

ul.Przykoszarowa16
18-400 Łomża
tel./fax:0862181142
e-mail: restauracja@amadeus-restauracja.pl
www.amadeus-restauracja.pl



Amadeus to przede wszystkim eleganckie i przytulne wnętrze. Nie będą się Państwo u nas czuli niczym skrzępowani, także personelem, który choć gotowy na każde skinienie, pozostaje dyskretny i nigdy natarczywy. Zdając sobie sprawę, że zlecane nam imprezy są ważnymi momentami w życiu naszych Klientów, chętnie służymy radą i zawsze jesteśmy do dyspozycji Gości.

Jesteście Państwo dla nas najważniejsi.

Oferujemy możliwość skorzystania z miejsc noclegowych w naszym obiekcie. Posiadamy pokoje 2, 3, 4 osobowe oraz apartament. Pokoje są wykonane w wysokim standardzie, wyposażone w TV oraz telefon. Na terenie obiektu dostępne jest bezpłatne łącze internetowe WiFi. Wszystkie pokoje są świeżo oddane do użytku. Zapewniamy spokojny odpoczynek zarówno pojedynczym osobom, jak i rodzinom. Kameralna atmosfera naszych pokoi pozwoli Państwu zapomnieć iż spędzacie noc poza własną sypialnią.



Dysponujemy stylową salą restauracyjną oraz salą konferencyjną, idealną na szkolenia, spotkania biznesowe, kameralne rauty. Niepowtarzalne wnętrza restauracji, stwarzają nastrój dla wszelkich spotkań okolicznościowych, rozmów i negocjacji, a wyśmienity i bogaty zestaw dań serwowanych przez szefa kuchni, satysfakcjonuje nawet najbardziej wymagających Gości. Jesteśmy w stanie obsłużyć jednocześnie do 180 osób.



Wybrane pozycje jakie organizujemy:

- Spotkania biznesowe
- Konferencja i szkolenia
- Przyjęcia okolicznościowe
- Komunie, chrzciny
- Imieniny, urodziny
- Spotkanie integracyjne
- Spotkanie integracyjne





ul. Wojska Polskiego 177 a
18 – 400 Łomża
tel. (086) 216 45 44
e-mail: zajazd.fadom@gmail.com



Zajazd Fadom to kompleks gastronomiczno-noclegowy położony w Łomży przy trasie E61 Warszawa-Augustów.

Oferujemy swoim gościom 26 pokoi 1 i 2 osobowych, w tym pokoje z dużymi łóżami małżeńskimi. Wszystkie pokoje wyposażone są w łazienki, TV SAT i dostęp do Internetu.

Cena pokoju:

1 osobowego 95 zł ze śniadaniem

2 osobowego 115 zł ze śniadaniem

Nasza Restauracja proponuje naszym gościom specjały kuchni regionalnej, staropolskiej oraz potrawy własnej receptury. Szef Kuchni i serwowane przez niego potrawy z pewnością zadowolą nie jednego smakosza, a szeroki wybór dań jaki proponujemy spełni oczekiwania każdego Klienta.

Zajazd Fadom to doskonałe miejsce na rodzinne obiady, jak i spotkania biznesowe, a także konferencje. Specjalizujemy się w obsłudze zorganizowanych grup wycieczkowych oraz organizujemy wszelkiego rodzaju imprezy okolicznościowe, wesela, bankiety, konferencje, spotkania biznesowe.

Świadczymy usługi w zakresie obsługi wszelkich przyjęć okolicznościowych, od małych spotkań w gronie najbliższych, po duże imprezy typu wesela czy bankiety. Dla mniej zobowiązujących spotkań np. przy kawie, herbacie czy drinku proponujemy nasz Drink Bar, znajdujący się tuż obok recepcji.

Oferujemy naszym Gościom dwie sale restauracyjne:

Salę Restauracyjną mogącą pomieścić do 140 osób oraz Salę Balową nawet na 120 osób.

Obie sale są klimatyzowane, mają dobrze wyposażony węzeł sanitarny.

Przed budynkiem do dyspozycji Gości znajdują się duży parking samochodowy.



Zapraszamy do korzystania z naszych usług zarówno gości indywidualnych, jak i zorganizowane grupy oraz zachęamy do współpracy biura podróży oraz inne przedsiębiorstwa turystyczne i transportowe.

Hotel Gromada ***

ul. Rządowa 1 A
18 - 400 Łomża
+48 (86) 216 54 51; 216 54 53,
0-502 456 019
e-mail: lomzahotel@gromada.pl



Hotel oferuje 22 jednoosobowe pokoje,
48 dwuosobowych, 2 pokoje typu studio
w różnym standardzie, w cenie od 120 zł./pokój.



Gastronomia:
restauracja, sala klubowa, drink
bar, ogródek grillowy.



Sale konferencyjne:
3 sale do 200 osób.

Usługi dodatkowe:
room service, pralnia, gabinet
kosmetyczny, salon fryzjerski,
gabinet masażu, galeria z obrazami
i antykami, parking, bezpłatny
beprzewodowy Internet, hotel
przystosowany dla osób
niepełnosprawnych, hotel
przyjazny dla zwierząt.





ul. Stawiskowska 51
18-431 PIĄTNICA k/Łomży
tel: +48 86 219 27 77
tel: +48 86 216 52 53
e-mail: info@motel-zacisze.com



Hotel "Zacisze" położony jest w Piątnicy, w bezpośrednim sąsiedztwie trasy międzynarodowej **Warszawa-Augustów-Litwa-Lotwa-Estonia (E-61)**, 3 km od centrum Łomży, w kierunku północno-wschodnim.

Nasz obiekt noclegowy posiada dwie gwiazdki i jest jednym z lepiej wyposażonych obiektów tego typu w regionie.

Oddajemy do Państwa dyspozycji 49 miejsc noclegowych w pokojach jedno-, dwu- i trzyosobowych oraz ekskluzywny apartament o najwyższym standardzie ze wspaniałym widokiem na panoramę miasta Łomża.

Wszystkie pokoje w hotelu wyposażone są w:

- łazienkę z prysznicem,
- TV satelitarną,
- telefon ,
- bezpłatny dostęp do internetu.



Cena pokoju:

- 1 osobowego ze śniadaniem – 100 zł.
- 2 osobowego ze śniadaniem – 140 zł.
- 3 osobowego ze śniadaniem – 190 zł.



Do Państwa dyspozycji oddajemy salę bankietową z możliwością podzielenia jej na część konferencyjną oraz jadalnianą.

Jedną z atrakcji naszego hotelu jest, znajdujący się na tyłach obiektu, piękny ogród hotelowy z miejscem na zabawę oraz z przepiękną fontanną, która dla wielu stała się miejscem plenerowych fotografii. Ogród jest idealnym miejscem do odpoczynku i relaksu, dobrą alternatywą dla wewnętrznej slai w ciepłe i słoneczne dni.

Miejsce to jest również wspaniałym pomysłem na zorganizowanie wybranej imprezy plenerowej.

Ogród posiada:

- miejsce na zadaszenie typu: hala, namiot
- drewnianą altankę miejsce na ognisko
- grill
- parkiet do zabawy
- fontannę
- stoły, ławki



LABIRYNT

ul. Sikorskiego 345
18 – 400 Łomża
telefon: +48 86 216 29 60
fax: +48 86 216 29 60
e-mail: recepca@labirynt-lomza.pl
www: [www: www.labirynt-lomza.pl](http://www.labirynt-lomza.pl)



Zapraszamy Was do ciepłych i przyjemnych wnętrz hotelu, karczmy, sali bankietowej, kominkowej, konferencyjnej, kręgielni oraz klubokawiarni. Kompleks Hotelowo-Gastronomiczny "Labirynt" to miejsce, gdzie tradycja przeplata się z nowoczesnością. Tradycyjne smaki babcinej kuchni łączą się z zapachami nowoczesnych przepisów.

Usługi hotelowe

Do Państwa dyspozycji oddajemy 55 miejsc noclegowych w 21 komfortowych pokojach i apartamentach. Każdy z naszych pokoi posiada: osobną łazienkę z kabiną prysznicową, telewizor, telefon, bezpłatny dostęp do Internetu.

Cennik:

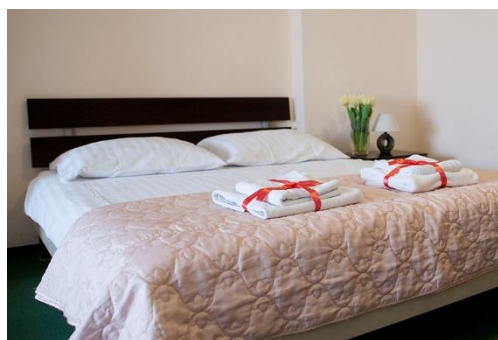
Pokój 1-osobowy - od 100zł

Pokój 2-osobowy - od 140zł

Pokój 3-osobowy - od 200zł

Pokój 4-osobowy - od 250 zł

W cenę pokoju wliczone jest śniadanie oraz bezpłatny, monitorowany parking.



Karczma

Przyjemne i ciepłe wnętrza, domowa i rodzinna atmosfera i babcina kuchnia. Tak najkrócej można określić klimat, jaki panuje w naszej Karczmie.

Pachnie ona świeżymi ziołami rosnącymi na parapetach, smakuje pierogami robionymi na miejscu i brzmi polską muzyką. Coś dla siebie znajdą tu, z pewnością, zarówno amatorzy romantycznych spotkań we dwoje, Ci, którzy szukają miejsca na wieczorne spotkanie z przyjaciółmi, jak i Ci którzy

chcą zorganizować kameralne spotkanie okolicznościowe. Nasza karta pełna jest pyszności, opartych na tradycyjnych polskich recepturach. Codziennie proponujemy również Państwu inny zestaw obiadowy w promocyjnej cenie.



Sala bankietowa

Do Państwa dyspozycji oddajemy dwie sale bankietowe. Pierwsza z nich, duża, przewidziana jest na imprezy i spotkania do 120 osób. Drugą, małą proponujemy na spotkania do 30



osób. Każda z nich jest inna, każda ma swój klimat. Nasz personel z przyjemnością przedstawi Państwu propozycje Menu, dostosowane do Państwa indywidualnych potrzeb i budżetu.

Kręgielnia

Do Państwa dyspozycji oddajemy również dwutorową kręgielnię wyposażoną w elektroniczny system liczenia punktów i automatyczny powrót kul.

Zajazd Ryś

Aleja Legionów 152
18 – 400 Łomża
(+48) 86 219 02 41
e-mail: iwona@gosk.com.pl
www.gosk.com.pl



Komfort naszych gości stawiamy na pierwszym miejscu, dlatego zapewniamy obsługę na wysokim poziomie, miłą, rodzinną atmosferę oraz wyśmienite dania, które zadowolą nawet najbardziej wymagających smakoszy. W naszym menu znajdują Państwo zarówno dania tradycyjne, oparte na kuchni staropolskiej, jak i nowe aranżacje doskonałych smakowo potraw.

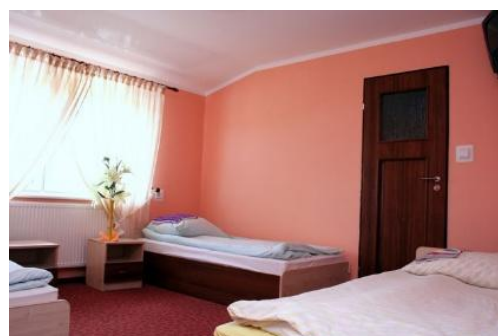
Szczególnie polecamy:

- kociołek łomżyński - zupę na szynce, z bogatym bukietem warzywnym i aromatycznymi ziołami, które podnoszą walory smakowe dania, a także wpływają na nasze dobre samopoczucie,
- sakwy gajowego - zapiekane, złociste naleśniki wypełnione farszem mięsno-grzybowym,
- schabowe eskalopki przekładane jabłkami prażonymi na maśle,
- i wiele innych wyśmienitych pozycji z naszego menu...

Zajazd Ryś nastawiony jest na Państwa indywidualne oczekiwania. Dodatkowo, na specjalne zamówienie, oferujemy, m.in.: swojski stół, pieczone prosię (dzik), grill bar, czekoladowe fontanny, drink bar.

Oferujemy pokoje jedno, dwu, trzy, i czteroosobowe. Każdy pokój wyposażony jest w łazienkę. W pokojach do dyspozycji gości: TV-SAT oraz radio.

- Cena za pokój:
- 1 osobowy ze śniadaniem: 100 zł.
 - 2 osobowy ze śniadaniem: 120 zł.
 - 3 osobowy ze śniadaniem: 160 zł.
 - 4 osobowy ze śniadaniem: 180 zł.



Do Państwa dyspozycji mamy wentylowane i klimatyzowane sale o wysokim standardzie.

- bankietową (mieszczącą od 200 do 300 osób),
- balkonową (do 100 osób),
- konferencyjno-bankietową (do 120 osób),
- kominkową (do 50 osób).